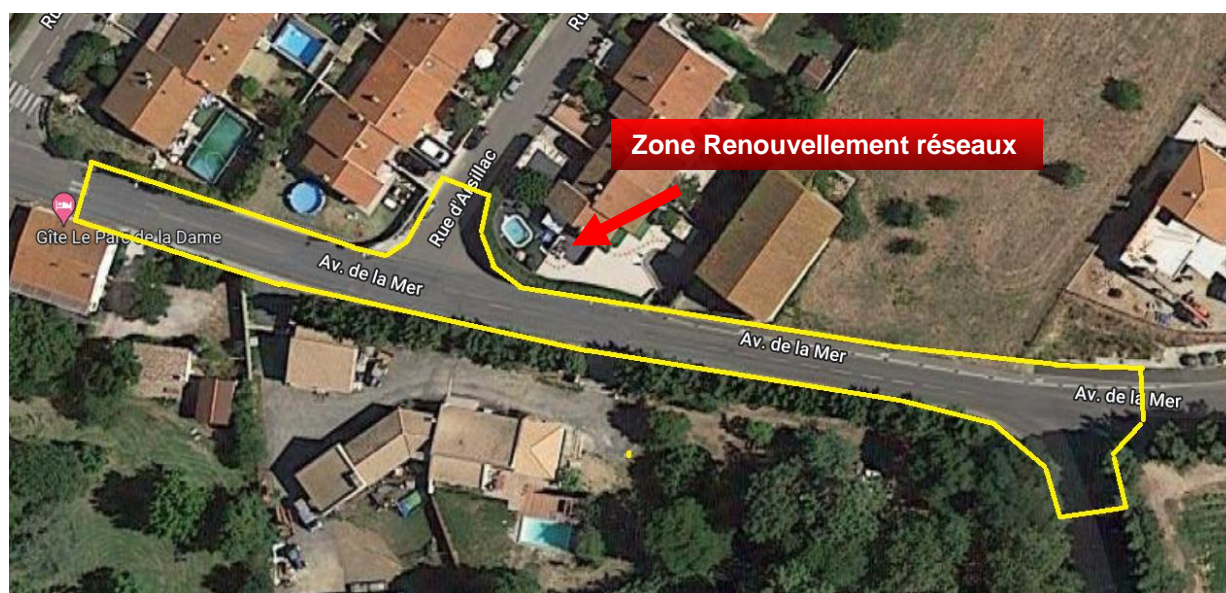


DESCRIPTION TECHNIQUE

RENOUVELLEMENT DES RESEAUX EAU POTABLE ET EAUX USEES AVENUE D'ELNE – COMMUNE DE LATOUR BAS ELNE

CONTEXTE

S'inscrivant dans le programme de renouvellement des canalisations fuyardes identifiées en priorité 1 dans le cadre du SDEAP 2022 intégré au contrat de territoire conclu avec l'agence de l'eau et concomitamment à un plus large projet porté par la commune et l'intercommunalité qui souhaitent réaliser des travaux d'aménagement de voirie sur la totalité de la traversée du village, la Communauté de communes Sud Roussillon, par sa compétence en eau potable et assainissement, a procédé à des investigations approfondies sur ses réseaux présents.



EAU POTABLE



Lors des différentes réparations entre 2020 et 2022 nous avons pu constater la vétusté de la canalisation principale. Casses longitudinales spécifiques des amiantes vieillissantes, ainsi que des casses transversales problématique liées à la fragilisation induite par la fréquence des interventions. De plus, il apparait que la sectorisation du réseau soit difficile à réaliser par manque de vannes stratégique et de possibilité de réorienter l'eau. A chaque intervention l'eau est coupée à la moitié de la commune. Il doit être envisager de modifier maillage existant.

Pour l'eau potable :

- Le réseau en AC Ø200, période de pose 1959, âge 62 ans
- 1. Les branchements situés sur le tronçon ne sont pas tous en conformité (dispositif de comptage à l'intérieur des propriétés).
- 2. Entre 2019 et, 2022, nous avons eu 8 fuites sur la canalisation sur la partie haute de l'avenue, dont 3 depuis le début de l'année.**

EAUX USEES

Pour les eaux usées nous avons constaté :

- 3. Le réseau en amiante ciment Ø150 période de pose 1959, âge 62 ans
- 4. Les branchements situés sur le tronçon ne sont pas tous en conformité (dispositif à l'intérieur des propriétés).
- 5. Entre 2019 et, 2022 nous avons eu 6 interventions sur un tabouret siphon.**

PROJET

Compte tenu des investigations réalisés, la vétusté de la canalisation en amiante ciment, de la non-conformité des branchements, des fuites survenues, et de la difficulté de sectoriser l'avenue sans couper l'eau à un grand nombre d'abonnés, nous souhaitons renouveler les réseaux Eau Potable et Eaux usées du tronçon identifié de l'avenue d'Elne et de la mer, mettre les branchements particuliers en conformité et modifier le maillage existant afin de faciliter la continuité du service en cas de coupure pour fuite. Ce tronçon mesure 250 mètres linéaires de canalisation AEP, 285 mètres linéaires de canalisation EU, il comporte 11 branchements particuliers AEP et 11 branchements particuliers EU.

RUE COMMUNE DE LATOUR BAS ELNE	Réseaux AEP existants			Réseaux EU existants		
	Longueur (ml)	Ø	Nbr de Brchts	Longueur (ml)	Ø	Nbr de Brchts
Avenue d'Elne	250	150 Fonte/200 AC	11	85	150 A.C	8
Avenue de la Mer	-	-	-	200	150 A.C	3
Réseaux Projetés	250	PVC bi-orienté Ø140 PN25	11	285	200 Polypropylène	11

Pour la partie AEP, actuellement les parcelles 233 et 238 sont alimentées par 1 branchement d'eau potable, le propriétaire souhaiterait en créer un deuxième.

Le branchement EU de la parcelle 235 sera en totalité repris sur la rue Troubadours soit une longueur d'une vingtaine de mètre.



Le réseau AEP traversant la parcelle 238 devra être déconnecté car celui-ci n'alimente plus le magasin « Intermarché ».

Le futur réseau AEP sera connecté sur le réseau en fonte ø 150 par une vanne en ligne.

Les tabourets siphoniques concernant les bâtiments de la résidence sise entre la rue des Vendanges et El Mouli devront être posés en domaine public ainsi que les regards compteurs. Le branchement de la parcelle 237 sera en PEHD ø 50.

Pour la partie EU, Raccordement sur le regard du carrefour avenue de la Mer/Chemin de la Negada, un regard intermédiaire et un regard angle Rue d'Arsillac/Avenue de la Mer.

PIECES JOINTES

-  Extrait du plan des réseaux existants
-  Tableau récapitulatif des coûts du projet